

Urząd Gminy Łuków  
ul. Świdowska 12, PL-400 Łuków

**2363/2025/DG**

Wpłynęło dn. 20.03.2025

Przyjęte przez Ilonę Burkowską



2363/2025/03



**REGIONALNY DYREKTOR  
OCHRONY ŚRODOWISKA  
W LUBLINIE**

WPN.6335.52.2025.AO

Lublin, dnia 17 marca 2025 roku

*[Handwritten signatures and dates: 20.03.2025]*



## **Deklaracja organu odpowiedzialnego za monitorowanie obszarów Natura 2000**

Organ odpowiedzialny: **Regionalny Dyrektor Ochrony Środowiska w Lublinie**, po zbadaniu wniosku dotyczącego projektu pn. „**Poprawa infrastruktury istniejących terenów inwestycyjnych na obszarze MOF Łukowa**”, zlokalizowanego na terenie gminy Łuków, powiat łukowski w województwie lubelskim,

**oświadcza, że projekt prawdopodobnie nie wywrze istotnego wpływu na obszary  
NATURA 2000 z następujących powodów:**

Z informacji przedstawionych w dokumentacji wynika, iż w ramach projektu planuje się wykonanie prac wzdłuż dróg gminnych, w pasie drogowym oraz na gruntach prywatnych, w obrębie Gręźówka i Gręźówka Kolonia.

Planowane przedsięwzięcie polegać będzie na:

1. Budowie drogi o nawierzchni twardej;
2. Budowie drogi w miejscowości Gręźówka (obręb geodezyjny Gręźówka, Gręźówka Kolonia) od km 0+003,00 do km 1+503,00 wraz z budową sieci wodociągowej PE225 i kanałem technologicznym KTU;
3. Rozbudowie sieci wodociągowej w miejscowości Łazy i Jezioro PVC PN10 DN 160 dł. -2114,44 m;
4. Budowie kanalizacji sanitarnej zlokalizowanej w miejscowości Gręźówka, z włączeniem do systemu kanalizacji sanitarnej w m. Gręźówka, a dalej do oczyszczalni ścieków w m. Gołyszyn. Projektowany odcinek kanalizacji sanitarnej o długości ok. 2 km +/- 0,15 km. Kanalizację planuje się w systemie grawitacyjno-ciśnieniowym;
5. Montażu 2 sztuk tablic informacyjnych.

Prace będą prowadzone w następujących lokalizacjach położonych w powiecie łukowskim, województwo lubelskie:

- Obręb geodezyjny Gręźówka:
  - dz. nr 675 stanowiąca drogę gminną 102351L (ul. Księży Sopytów/ ul. ks. Stanisława Brzóska);
  - dz. nr 430, 650 stanowiąca drogę gminną nr 102344LL (ul. Sportowa) pas drogowy oraz grunty sąsiednie;
  - dz. nr 493, 494, 495, 497, 498, 499, 519 nowy pas drogowy oraz na gruntach sąsiednich z istniejącym pasem drogowym na dz. nr 500.
- Obręb geodezyjny Gręźówka Kolonia:
  - grunty sąsiednie do istniejących działek pasa drogowego dz. nr 93, 116, 132, 32, na których zlokalizowany będzie nowy pas drogowy;

- dz. nr 61/2 – lokalizacja indywidualnej przepompowni ścieków (odbiorca).

Planowana inwestycja realizowana będzie częściowo w obszarze specjalnej ochrony ptaków Natura 2000 Lasy Łukowskie PLB060010. Kolejnym obszarem położonym najbliżej inwestycji jest specjalny obszar ochrony siedlisk Natura 2000 Jata PLH060108, zlokalizowany w odległości ok. 2,55 km.

Obszar Natura 2000 Lasy Łukowskie PLB060010 (część zlokalizowana w województwie lubelskim), leży w obrębie gmin: Łuków, Stoczek Łukowski, Stanin w powiecie łukowskim.

Przedmiotem ochrony obszaru jest lelek *Caprimulgus europaeus*. Przedmiotem ochrony obszaru Natura 2000 Jata PLH060108 są siedliska przyrodnicze oraz gatunki zwierząt takie jak kumak nizinny *Bombina bombina* oraz traszka grzebieniasta *Triturus cristatus* (*Triturus cristatus cristatus*).

Planowana inwestycja nie będzie mocno ingerować w obszary Natura 2000, gdyż ingerencja dotyczy tylko części działki nr 625 obrębu 0008 Gręzówka, położonej w granicach obszaru Natura 2000 tj. Lasy Łukowskie PLB060010. Większość inwestycji realizowana będzie poza obszarami Natura 2000.

Uwzględniając rodzaj, zakres, charakter i usytuowanie przedsięwzięcia, można stwierdzić, że nie spowoduje ono pogorszenia stanu siedlisk przyrodniczych oraz siedlisk gatunków, dla ochrony których wyznaczono obszary Natura 2000, nie wpłynie negatywnie na gatunki, dla ochrony których wyznaczono obszary Natura 2000, nie pogorszy integralności obszarów, ani ich powiązań z innymi obszarami sieci Natura 2000.

Zaplanowany do realizacji projekt nie będzie oddziaływać na cele ochrony obszarów Natura 2000.

Realizacja inwestycji nie spowoduje uszczuplenia lub fragmentacji siedlisk przyrodniczych oraz siedlisk gatunków, dla ochrony których wyznaczono obszary Natura 2000, ani innego rodzaju zakłóceń w funkcjonowaniu sieci Natura 2000.

Planowane przedsięwzięcie nie będzie powodowało oddziaływań, które mogłyby wywołać efekt skumulowany w postaci wpływu na obszary Natura 2000.

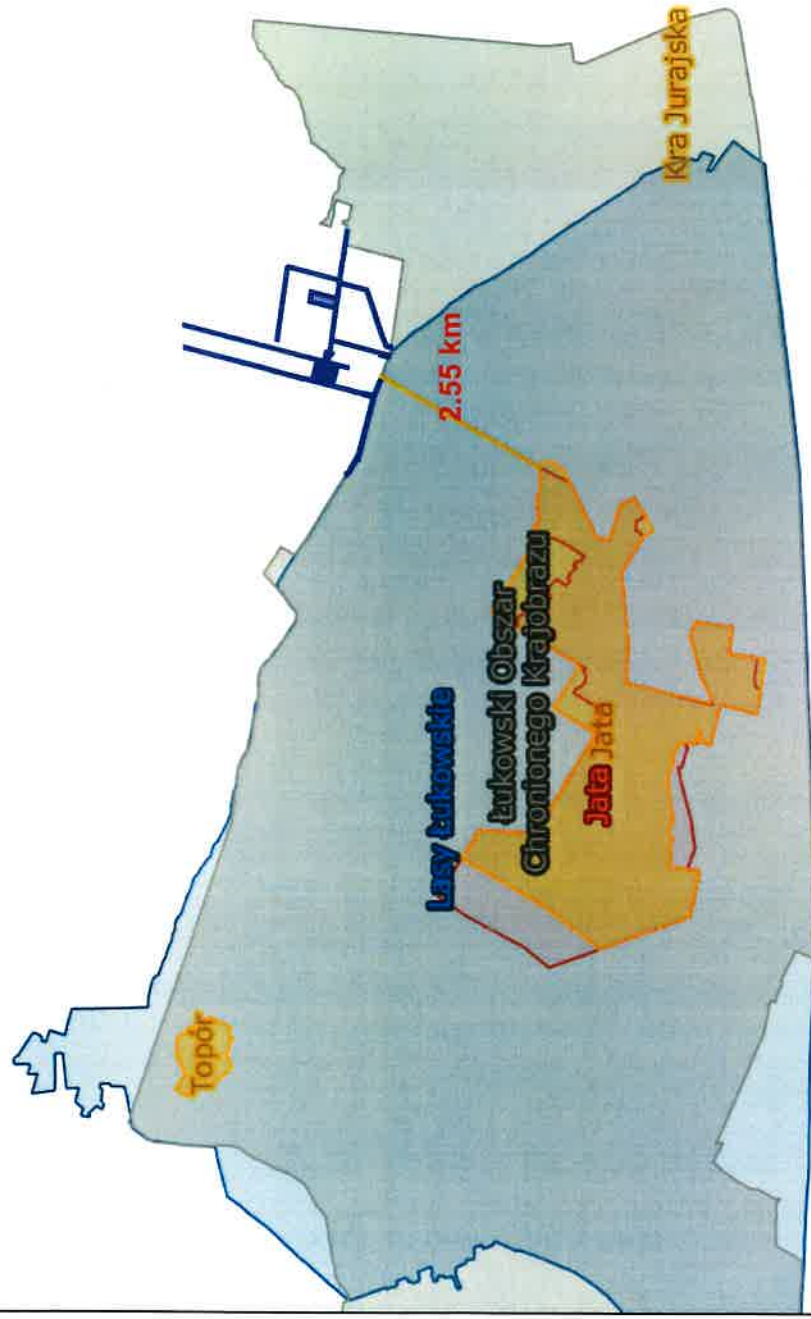
Prace dotyczące zarówno realizacji przedsięwzięcia, jak i eksploatacja nie powodują zjawisk w środowisku przyrodniczym, które mogłyby wywierać znaczące oddziaływanie na obszary Natura 2000.

W związku z tym przeprowadzenie odpowiedniej oceny, wymaganej na mocy w art. 6 ust. 3 dyrektywy 92/43/EWG, nie jest konieczne.

W załączniku znajduje się mapa w skali 1:100 000 (lub w skali najbardziej zbliżonej do wymienionej), ze wskazaniem lokalizacji projektu oraz obszarów NATURA 2000.

Instytucja: Regionalna Dyrekcja Ochrony Środowiska w Lublinie

Z up. Regionalnego Dyrektora  
Ochrony Środowiska w Lublinie  
Tomasz Wąsik  
p.o. Zastępcy Regionalnego Dyrektora  
Ochrony Środowiska w Lublinie  
– Regionalnego Konserwatora Przyrody  
/podpisano kwalifikowanym  
podpisem elektronicznym/



Położenie inwestycji względem obszarów Natura 2000

Skala 1 : 100000

Regionalna Dyrekcja Ochrony Środowiska w Lublinie  
20-144 Lublin  
ul. Bazyliańska 46

Lublin, 2025-03-20

Urząd Gminy Łuków  
21-400 Łuków  
ul. Świdorska 12

### **Deklaracja**

Pismo ogólne

Treść pisma w załączniku.

Załączniki:

1. [Lokalizacja inwestycji względem obszarów chronionych.pdf](#)
2. [WPN.6335.52.2025.AO.pdf](#)

Dokument został podpisany, aby go zweryfikować należy użyć  
oprogramowania do weryfikacji podpisu

Data złożenia podpisu: 2025-03-20T07:17:11.597Z

**Podpis elektroniczny**

**GMINA ŁUKÓW**  
ul. Świdarska 12, 21-400 Łuków  
REG. 711582440, NIP 8251997986

telefon

**Regionalny Dyrektor Ochrony Środowiska  
w Lublinie  
ul. Bazylianówka 46  
20-144 Lublin**

**WNIOSEK  
o wydanie deklaracji organu odpowiedzialnego za monitorowanie obszarów  
Natura 2000**

W związku z ubieganiem się o przyznanie środków pomocowych w ramach

**Fundusz Europejskie dla Lubelskiego 2021-2027**

**Działanie 11.2 Ochrona dziedzictwa naturalnego, bezpieczeństwo i zrównoważony  
rozwój turystyki obszarów miejskich i ich obszarów funkcjonalnych w ramach  
Zintegrowanych Inwestycji Terytorialnych (typ 1, 2, 3) FELU.11.02-IZ.00-001/24**

*(nazwa funduszu / programu operacyjnego / działania)*

**Poprawa infrastruktury istniejących terenów inwestycyjnych na obszarze  
MOF Łukowa**

*(tytuł projektu / przedsięwzięcia)*

Zwracam się z prośbą o wydanie deklaracji organu odpowiedzialnego za monitorowanie obszarów Natura 2000.

W razie jakichkolwiek wątpliwości proszę o kontakt z Moniką Domańska, Sebastian Mazurkiewicz tel. 25/ 798 24 39 w.123, e-mail: inwestycje@lukow.ug.gov.pl

W załączeniu przedkładam:

1. opis przedsięwzięcia jeżeli dla przedsięwzięcia nie było obowiązku sporządzenia karty informacyjnej przedsięwzięcia (~~karta informacyjna przedsięwzięcia~~)\* zawierający charakterystykę przedsięwzięcia (inwestycji) w tym jego zakres, miejsce realizacji - obowiązkowo nr działki, obręb, gmina,
2. mapa sytuacyjna w skali 1:100 000, 1:50 000, 1:25 000 pobrana ze strony internetowej Generalnej Dyrekcji Ochrony Środowiska <http://geoserwis.gdos.gov.pl/mapy/lub> inna mapa z zaznaczoną lokalizacją projektu,
3. kopię mapy ewidencyjnej z zaznaczoną lokalizacją inwestycji lub fragment mapy topograficznej z lokalizacją inwestycji na tle gminy,\*

Odbiór zaświadczenia *(proszę zaznaczyć kwadrat):*

☐ pocztą tradycyjną,

☒ e-puap,

☐ osobiście\*

.....  
Podpis Wnioskodawcy

\*W przypadku zadeklarowania odbioru osobistego, po upływie 7 dni od złożenia wniosku, należy uzgodnić termin odbioru dokumentu z pracownikami RDOŚ pod nr tel. 81 71-06-500 . Brak kontaktu w tym terminie będzie skutkował wysłaniem dokumentów pocztą.

\* niepotrzebne skreślić



**GMINA ŁUKÓW**  
21 - 400 Łuków, ul. Świdorska 12,  
tel./fax 25 798 24 39,  
e-mail: [inwestycje@lukow.ug.gov.pl](mailto:inwestycje@lukow.ug.gov.pl)

---

## Opis przedsięwzięcia

**ZADANIE:**        **Poprawa**        **infrastruktury**        **istniejących**        **terenów**  
**inwestycyjnych na obszarze MOF Łukowa**        **gmina**        **Łuków;**        **powiat**  
**łukowski**

### **Teren inwestycji:**

#### **Obręb Gręzówka:**

Inwestycja realizowana będzie wzdłuż dróg gminnych nr:  
102351L (ul. Księży Sopyłów / ul. ks. Stanisława Brzóska dz. nr 675)  
102344L (ul. Sportowa -dz. nr 430, 650), w pasie drogowym  
oraz na gruntach sąsiednich.

Inwestycja realizowana będzie również przez grunty prywatne na których zrealizowany będzie  
nowy pas drogowy na podstawie „spec” ustawy wykupu  
zgodnie z decyzją ZRID znak B.6740.5.ZRID.2024.EM z dnia 03.01.2025r.  
tj. dz. nr 493, 494, 495, 497, 498, 499, 519 oraz na gruntach sąsiednich  
z istniejącym pasem drogowym -dz. nr 500.

#### **Obręb Gręzówka Kolonia:**

Inwestycja realizowana będzie również przez grunty sąsiednie do istniejących działek pasa  
drogowego -dz. nr 93, 116, 132, 32 na których zrealizowany będzie nowy pas drogowy na  
podstawie „spec” ustawy wykupu zgodnie z decyzją ZRID znak B.6740.5.ZRID.2024.EM z dnia  
03.01.2025r.

Działka nr 61/2 -lokalizacja indywidualnej przepompowni ścieków (odbiorca)

**WNIOSKODAWCA:**        **Gmina Łuków**  
                                 **21 – 400 Łuków**  
                                 **ul. Świdorska 12**

## 1. Rodzaj, cechy i usytuowanie przedsięwzięcia.

Planowanym przedsięwzięciem jest poprawa infrastruktury istniejących terenów inwestycyjnych na obszarze MOF Łukowa, gmina Łuków; powiat łukowski

Zgodnie z § 3 ust. 1 pkt 81 Rozporządzenia Rady Ministrów z dnia 26.09.2019 r w sprawie przedsięwzięć mogących znacząco oddziaływać na środowisko (jednolity tekst Dz. U. z 2019 r., poz. 1839), planowana budowa drogi o nawierzchni twardej przekracza całkowitą długość przedsięwzięcia - powyżej 1 km planowanego przedsięwzięcia. Pozostałe elementy przedsięwzięcia nie kwalifikują się do przedsięwzięć mogących znacząco oddziaływać na środowisko.

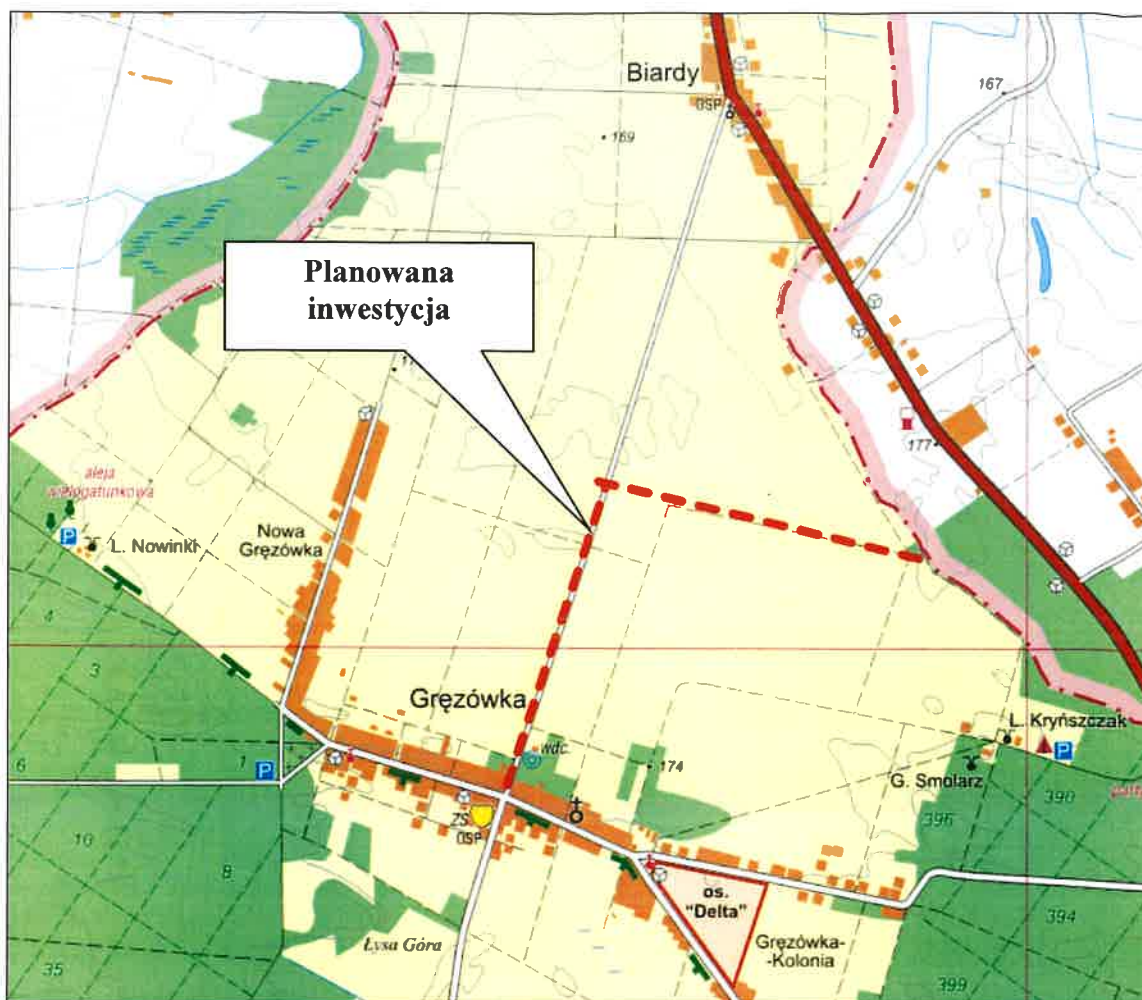
W ramach poprawy infrastruktury istniejących terenów inwestycyjnych na obszarze MOF Łukowa planuje się:

- budowę drogi w miejscowości Gręzówka [obręb geodezyjny Gręzówka, Gręzówka Kolonia] od km 0+003,00 do km 1+503,00 wraz z budową sieci wodociągowej PE225 i kanałem technologicznym KTu
- rozbudowę sieci wodociągowej w miejscowości Łazy i Jezioro PVC PN10 DN160 dł. – 2114,44 m;
- budowa kanalizacji sanitarnej zlokalizowanej w miejscowości Gręzówka, z włączeniem do systemu kanalizacji sanitarnej w m. Gręzówka, a dalej do oczyszczalni ścieków w m. Gołaszyn. Projektowany odcinek kanalizacji sanitarnej o długości ok. 2 km  $\pm$  0,15 km. Kanalizację planuje się w systemie grawitacyjno—ciśnieniowym,
- montaż tablic informacyjnych – 2 szt.

Uciążliwości i niekorzystne oddziaływania inwestycji w fazie budowy mogą być ograniczone i mają charakter tymczasowy.

Nie przewiduje się usuwania drzew i krzewów.





## 2. Obszary podlegające ochronie na podstawie ustawy z dnia 16 kwietnia 2004 r. o ochronie przyrody znajdujących się w zasięgu znaczącego oddziaływania na środowisko.

Obszar przeznaczony pod inwestycję nie znajduje się w obrębie korytarza ekologicznego ani na terenie obszarów podlegających ochronie.

W sąsiedztwie od planowanego terenu inwestycji położony jest Obszar Natury 2000 obejmujący kompleks leśny Lasów Łukowskich, w którym leżą obszary źródliskowe rzek Krzna Południowa, Krzna Północna, Kostrzyn i Świder. Te właśnie tereny są głównymi siedliskami ptaków ujętych w Załączniku I Dyrektywy Rady 79/409/EWG oraz gatunków objętych art.4 dyrektywy 2009/147/WE i gatunków wymienionych w załączniku II do dyrektywy 92/143/EWG.

W przeważającej części w/w gatunki żyją w warunkach wodnych, a niektóre są związane z terenami leśnymi i ich obrzeżami. Dlatego trzeba stwierdzić, że teren inwestycji nie jest dogodnym terenem bytowania oraz żerowania tych gatunków. A tereny, na których żyją analizowane ptaki są oddalone od inwestycji o minimum 2 km.



Zgodnie z Programem ochrony przyrody Nadleśnictwa Łuków w jego granicach potencjalnie może występować ok. 140 gatunków zwierząt, w tym potwierdzono występowanie:

bezkęgowców: czerwończyk nieparek;

płazów: ropucha szara, ropucha zielona, kumak nizinny, rzekotka drzewna, żaba wodna, żaba śmieszka, żaba moczarowata, żaba jeziorowa;

gadów: żmija zygzakowata, jaszczurka zwinka, zaskroniec;

ssaków: bóbr europejski, gacek brunatny, kret, nocek duży, wydra;

ryb: ciernik, okoń, słonecznica, płoć, szczupak, ukleja.

Poza wymienionymi na tych terenach mogą występować zwierzęta z gatunków łownych: lis, jeleni, łos, sarna, zając, dzik.

Na granicy terenu przedsięwzięcia położony jest teren podlegający ochronie Łukowski Obszar Chronionego Krajobrazu z dwoma rezerwatami przyrody — Jata i Topór. Przedmiotem ochrony są naturalne stanowiska jodły pospolitej, która rośnie tam poza granicą zwartego występowania na Wyżynach Polskich. Są jednymi z najbardziej wysuniętych w kierunku północno-wschodnim w Europie. Kompleks leśny znajduje się na terenie Łukowskiego Obszaru Chronionego Krajobrazu, utworzonego w 1986 roku. Należy też do obszarów Natura 2000.

### **3. Przedsięwzięcia realizowane i zrealizowane, znajdujące się na terenie, na którym planuje się realizację przedsięwzięcia, oraz w obszarze oddziaływania przedsięwzięcia lub których oddziaływania mieszczą się w obszarze oddziaływania planowanego przedsięwzięcia - w zakresie, w jakim ich oddziaływania mogą prowadzić do skumulowania oddziaływań z planowanym przedsięwzięciem**

Na części terenu, na którym planuje się realizację przedsięwzięcia, realizowana będzie inwestycja pn. „Budowa drogi w miejscowości Gręzówka” realizowana na podstawie decyzji o środowiskowych uwarunkowaniach wydanej przez Wójta Gminy Łuków w dniu 01.08.2024r. znak GP.6220.6.2024 -inwestycje realizowane będą równolegle.

Inwestycje zrealizowane w pozostałej części terenu inwestycji to budowa sieci kanalizacji sanitarnej zrealizowana na podstawie decyzji o środowiskowych uwarunkowaniach wydanej przez Regionalnego Dyrektora Ochrony Środowiska w Lublinie w dniu 28.07.2017r. znak WOOŚ.4210.14.2017.MG oraz inwestycja pn. „Budowa poprzez rozbudowę drogi gminnej nr 102344L Gręzówka-Biardy” zrealizowana na podstawie decyzji o środowiskowych uwarunkowaniach wydanej przez Wójta Gminy Łuków w dniu 09.09.2020r. znak GP.6220.13.2020.

Inwestycje, dla których wydano decyzje znak WOOŚ.4210.14.2017.MG i GP.6220.13.2020 zostały już zrealizowane, więc nie będzie zachodzić kumulacja oddziaływań. Natomiast inwestycja, dla

której wydano decyzję znak GP.6220.6.2024 spowoduje kumulowanie się oddziaływań z przedmiotowym przedsięwzięciem. Kumulować będą się oddziaływania akustyczne, emisje do powietrza oraz oddziaływania na środowisko gruntowo- wodne. Skumulowane oddziaływania nie przekroczą dopuszczalnych standardów.

**Program i działanie z jakiego Wnioskodawca będzie ubiegał się o dofinansowanie:**

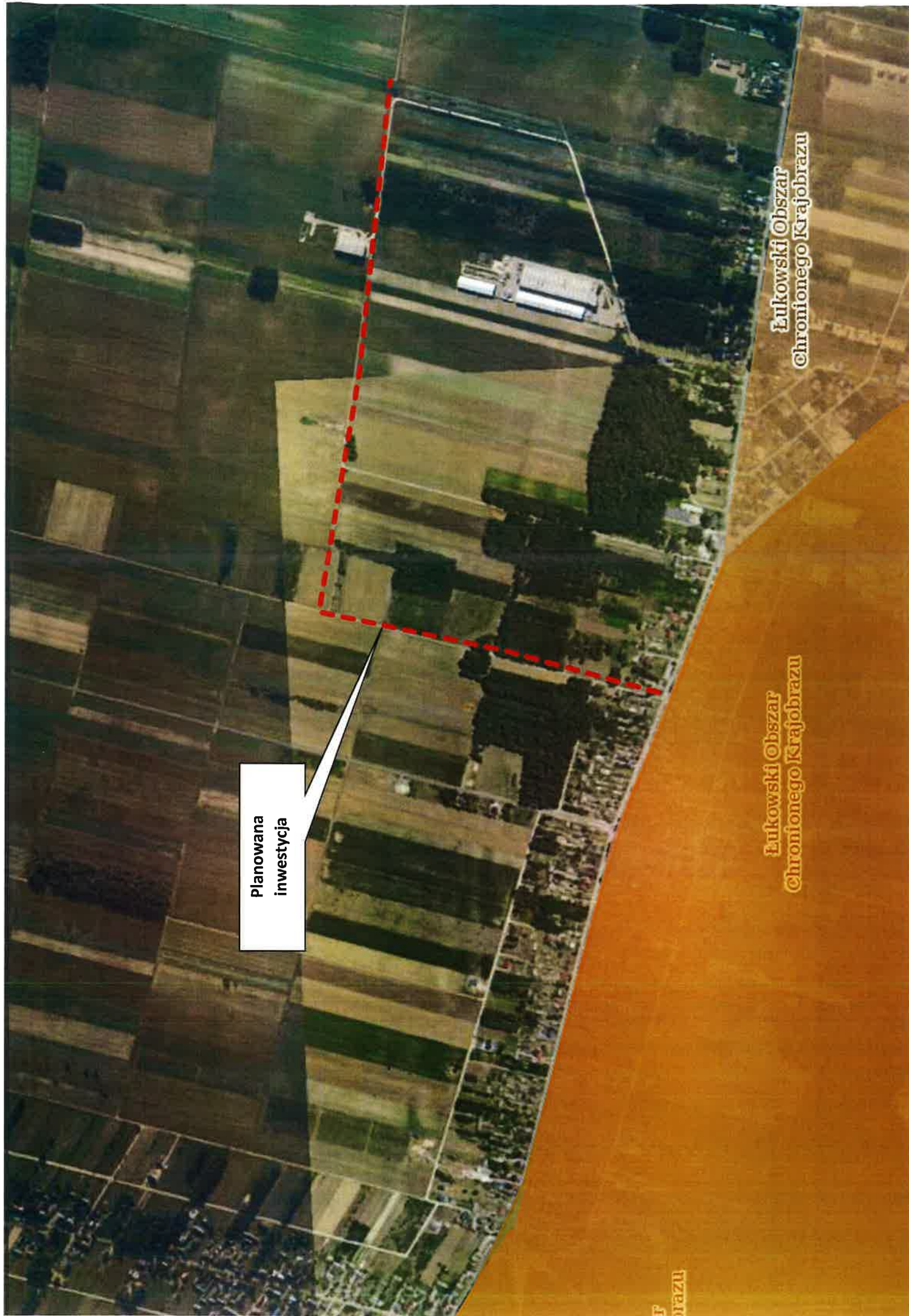
**Fundusz Europejskie dla Lubelskiego 2021-2027**

**Działanie 11.2 Ochrona dziedzictwa naturalnego, bezpieczeństwo i zrównoważony rozwój turystyki obszarów miejskich i ich obszarów funkcjonalnych w ramach Zintegrowanych Inwestycji Terytorialnych (typ 1, 2, 3) FELU.11.02-IZ.00-001/24**

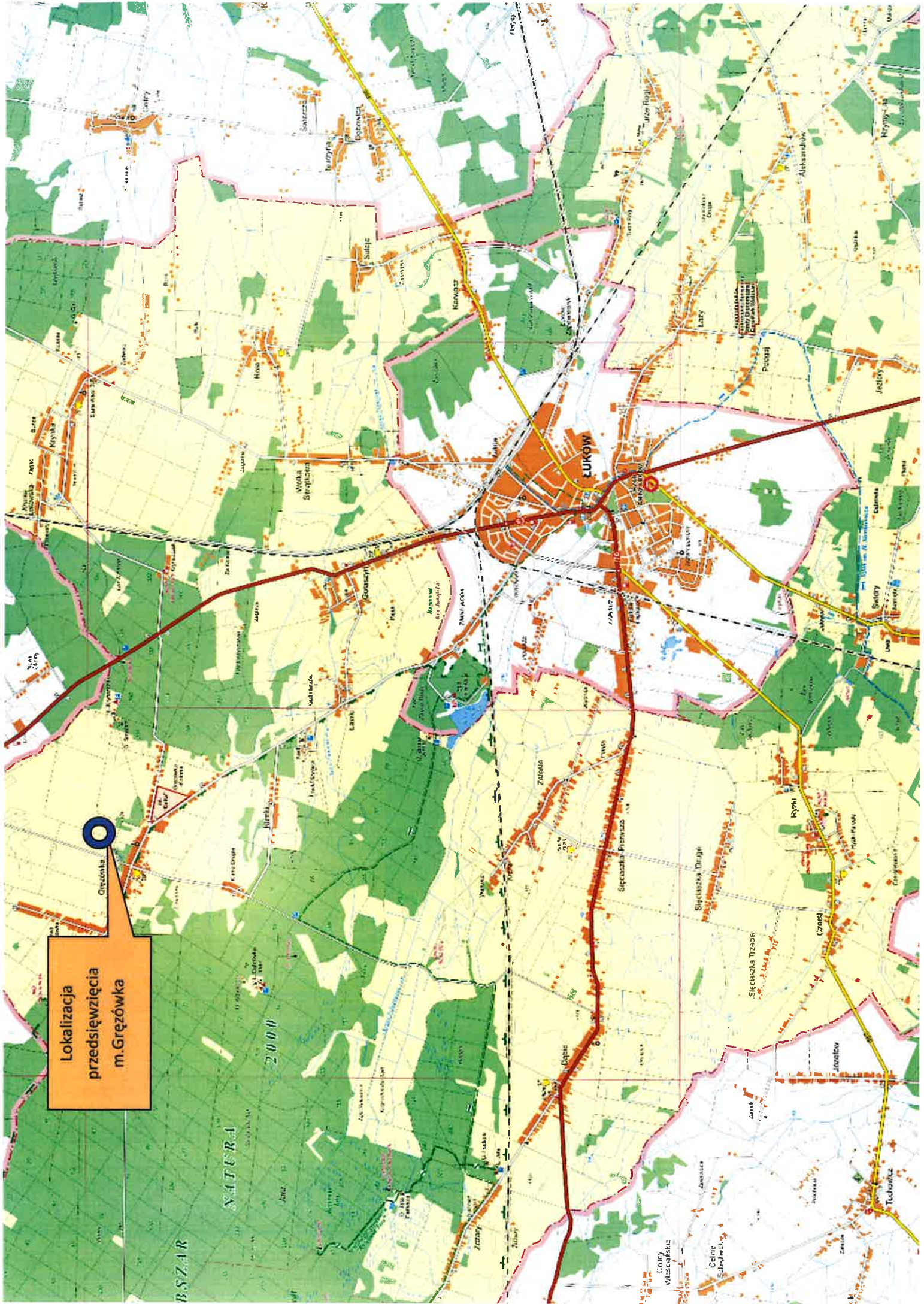
Planowana  
inwestycja

Lukowski Obszar  
Chronionego Krajobrazu

Lukowski Obszar  
Chronionego Krajobrazu







Lokalizacja  
przedsięwzięcia  
m. Gręzówka



Gręzówka